

## บทที่ 1 ลูกเล่นใน Dreamweaver 8

ลูกเล่นที่น่าสนใจอย่างเช่น การที่นำเมาส์ไปวางบนปุ่มก็มีเมนูเลื่อนลงมา หรือวางเมาส์บนรูปนี้แต่รูปอื่นมีการเปลี่ยนแปลง หรือมีหน้าต่าง Pop-up แสดงข้อความที่น่าสนใจเมื่อคลิก ลูกเล่นเหล่านี้สามารถสร้างขึ้นในเว็บเพจของเราเองได้โดยใช้คุณสมบัติของ Dreamweaver 8 หรือ

Behavior

### Behavior คืออะไร

**Behavior** พูดย่างๆก็คือ javascript สำเร็จรูปที่ Dreamweaver 8 สร้างไว้ให้สามารถนำไปใช้ได้เลยโดยไม่ต้องเขียนคำสั่งเอง ซึ่ง Behavior จะประกอบไปด้วย Event และ Action จึงจะทำงานได้ ซึ่งทั้ง2ส่วนนี้มีความหมายดังนี้

- **Event หรือ Behavior** (เกิดขึ้นเมื่อไร) หมายถึง เหตุการณ์หรือลูกเล่นที่เราสร้างนั้นต้องการให้เกิดขึ้นเมื่อไร
- **Action** ( เกิดอะไร ) หมายถึง ผลที่ต้องการให้เกิดขึ้นเมื่อมี Event กำหนดไว้

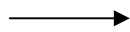
เมื่อทำ

ผลลัพธ์ที่เกิดขึ้น

ตัวอย่าง Event

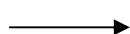
ตัวอย่าง Action

คลิกเมาส์



หน้าต่างใหม่เปิดขึ้นมาทันที

นำเมาส์ไปวางบนปุ่ม



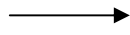
เมนูแบบ Pop-up เลื่อนลงมา

นำเมาส์ออกจากปุ่ม



รูปบางบริเวณในเว็บเพจมีการเปลี่ยนแปลง

เปิดเข้ามาในโฮมเพจ



หน้าต่าง Pop-up แสดง โปร โฆษณหรือ โฆษณาขึ้นมา

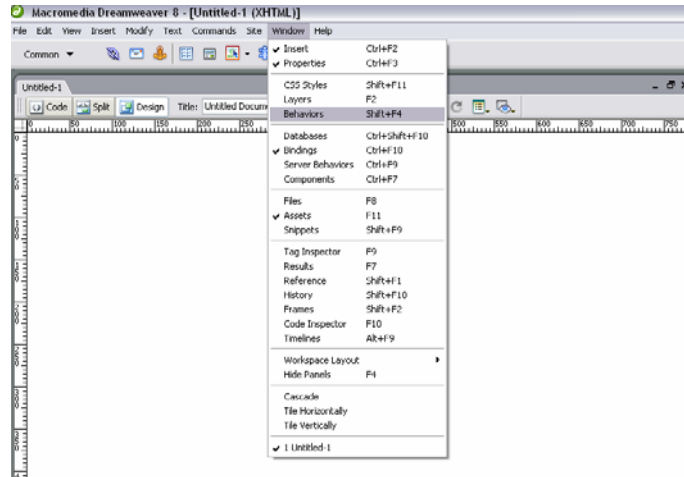
การจะเลือกใช้ **Behavior** ใดนั้นเราต้องกำหนดก่อนว่า Event หรือเหตุการณ์เป็นอย่างไรจึงจะเกิด **Action** ที่ต้องการขึ้น เช่น เราจะสร้าง **Behavior** ให้เกิด **Action** นี้ก็อาจจะมีแค่

1. เมื่อคลิกเมาส์ หรือ 2. เมื่อนำเมาส์ไปวางบนปุ่มใดปุ่มหนึ่ง ให้เลือก Event ที่คิดว่าเหมาะสมกับเว็บเพจของเรามากที่สุด

## การเปิดพาด Behavior

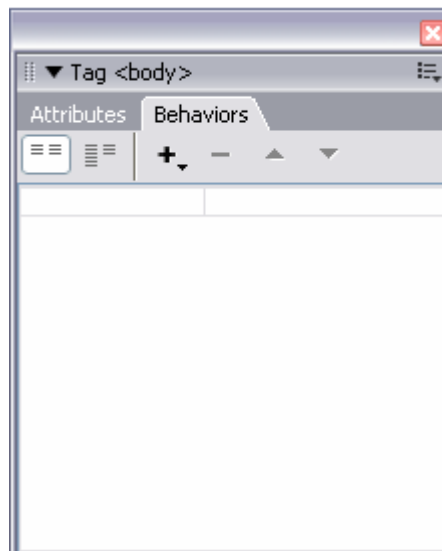
ก่อนจะลงมือสร้าง Behaviors เราจะทำการเปิดพาด Behaviors ขึ้นมาก่อนเพื่อเพิ่มความสะดวกมากยิ่งขึ้น โดยเปิด พาด Behaviors ดังแสดงต่อไปนี้

1. คลิกเมนู **Window > Behaviors** เพื่อเปิดพาด Behaviors หรือจะกดปุ่ม <Shift+F4> ก็ได้เช่นกัน



ภาพประกอบที่ 1.1

2. ทางด้านขวาจะปรากฏพาด Behaviors เพิ่มขึ้นมา หน้าตาดังภาพ




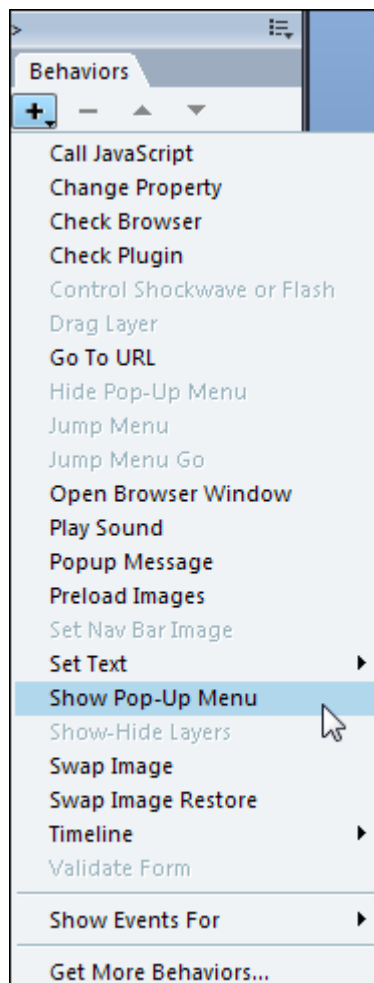
ภาพประกอบที่ 1.2

ซึ่งจะช่วยให้เราสร้าง Behaviors ต่างๆ รวมถึงกำหนด Event และ Action สะดวกมากขึ้น

## การทำเมนู Pop-up

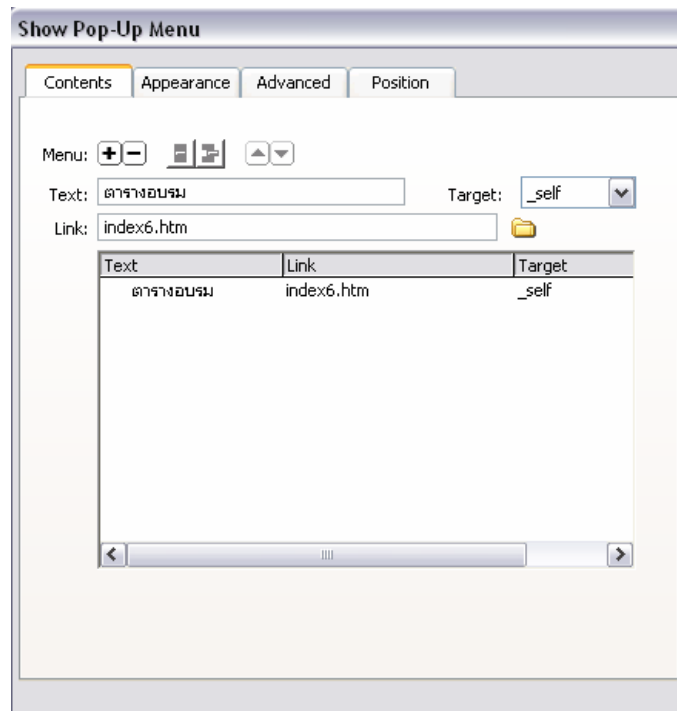
คือเมนูที่เมื่อนำเมาส์ไปวางแล้วจะมีเมนูย่อยปรากฏขึ้นมาขั้นตอนการทำ Pop-up แสดงได้ดังนี้

1. คลิกเลือกจุดต้นทางของเมนู Pop-up โดยจุดต้นทางนี้อาจจะเป็นรูปหรือลิงค์ข้อความก็ได้ แต่จะต้องเป็นลิงค์ข้อความเท่านั้นถ้าเป็นข้อความธรรมดาไม่สามารถนำมาเป็นจุดต้นทางของเมนู Pop-up ได้
2. คลิกปุ่ม  → Show Popup Menu



ภาพประกอบที่ 1.3

3. หลังจากนั้นหน้าต่าง Show Pop-up Menu จะปรากฏขึ้นมาดังภาพ

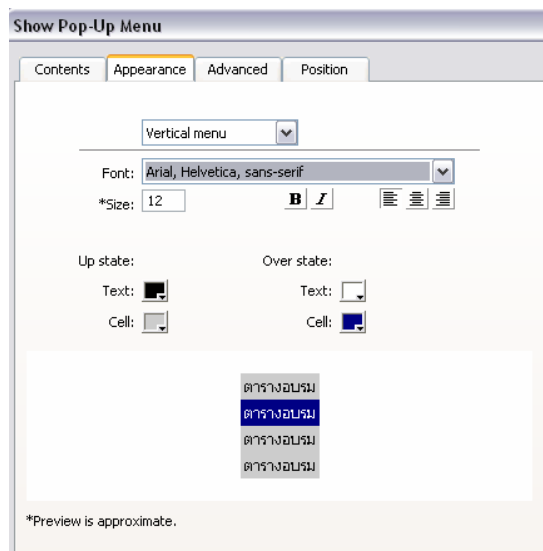


ภาพประกอบที่ 1.4

4. Tap Content เป็นการกำหนดข้อมูลของเมนูย่อย

ให้พิมพ์ชื่อเมนูและกำหนดการลิงค์ตามต้องการ ถ้าต้องการสร้างเมนูเพิ่มให้คลิกเครื่องหมาย **+**

5. Tab Appearance เป็นการกำหนดรูปแบบของเมนู



ภาพประกอบที่ 1.5

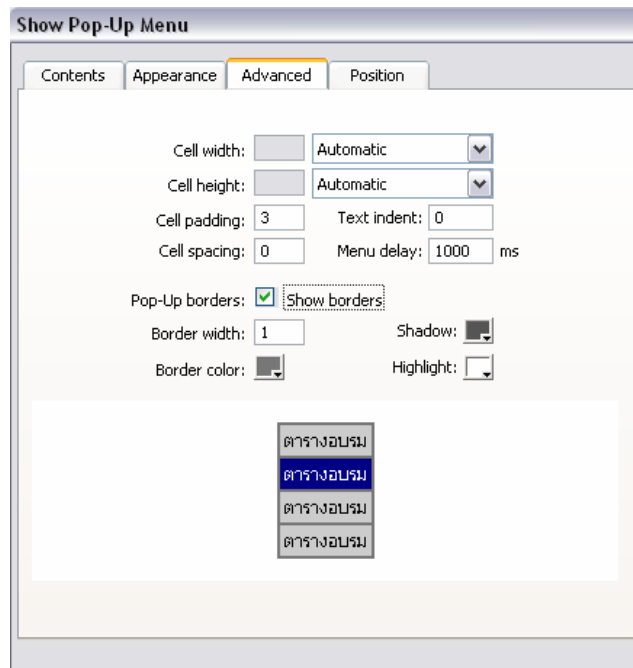
กำหนดว่าเมนูจะ Pop-up ในแนวนอน (Horizontal menu) หรือ แนวดิ่ง (Vertical menu)

กำหนดแบบอักษร ขนาด และสีของเมนู โดย

**Up state** คือสีของข้อความและสีพื้นเมื่อมีการเลือกเมนูปกติ

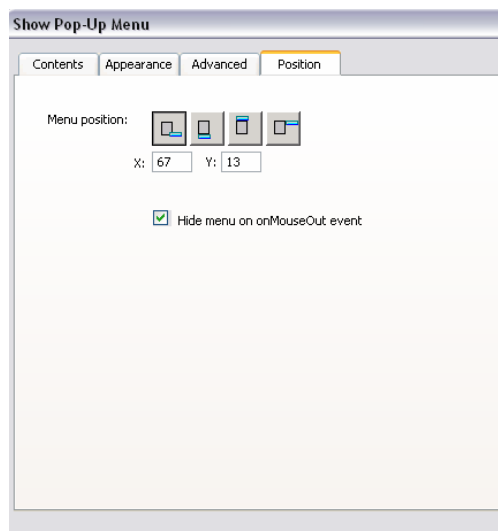
**Over state** คือสีของข้อความและสีพื้นเมื่อชี้เมาส์ที่เมนู

6. Tab Advanced เป็นการกำหนดค่าความกว้างของกรอบ สี แสงเงา และเวลาในการแสดง (menu delay)



ภาพประกอบที่ 1.6

7. Tab Position เป็นการกำหนดตำแหน่งของเมนูที่ต้องการ Pop-up




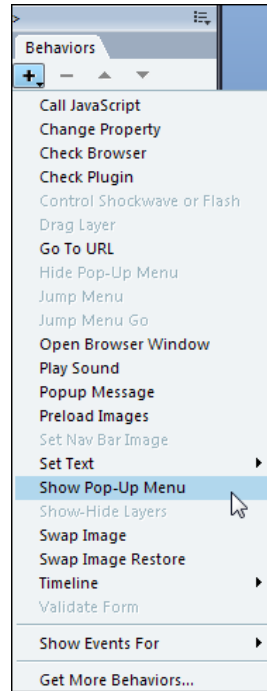
ภาพประกอบที่ 1.7

8. คลิกปุ่ม OK
9. save ไฟล์เว็บเพจแล้วทดสอบผลของ Action บนหน้าเบราว์เซอร์

## บทที่ 2 เมนู Pop-up หลายชั้น

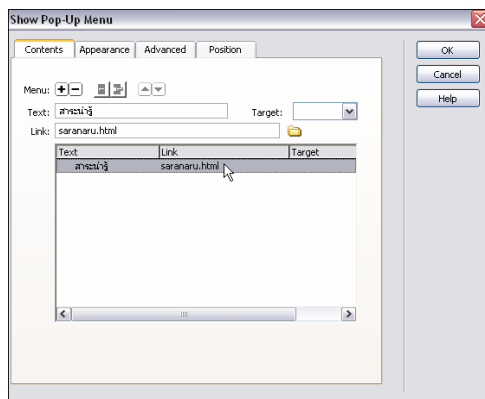
เป็นการทำในกรณีที่ต้องการให้มีเมนูย่อยลงไปอีก (มีเมนูย่อยซ่อนอยู่ในเมนูหลัก) ทำได้ดังนี้

1. คลิกเลือกจุดต้นทางของเมนู Pop-up
2. คลิกปุ่ม  → Show Popup Menu ดังภาพที่ 1



ภาพประกอบที่ 2. 1

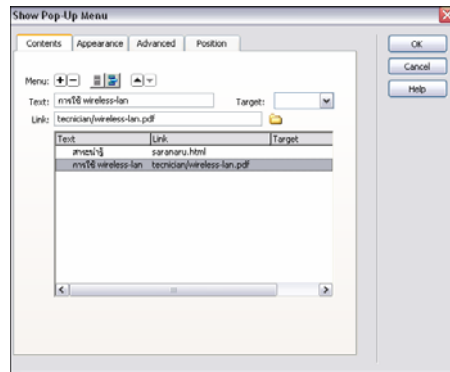
3. คลิกเลือกรายการที่จะสร้างเมนูย่อย



ภาพประกอบที่ 2. 2

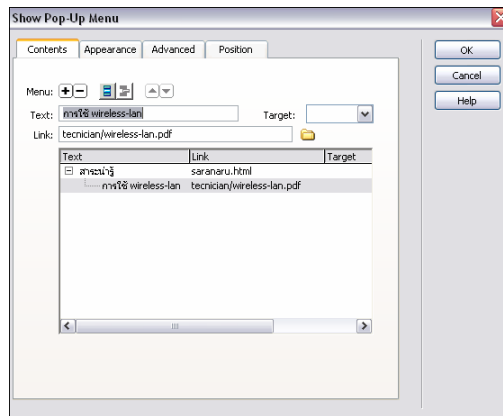
4. คลิกปุ่ม  เพื่อเพิ่มเมนูย่อยลำดับแรกลงไป

5. พิมพ์ชื่อเมนูย่อยลงไป ในช่อง และพิมพ์เว็บเพจปลายทางที่จะให้ลิงค์ไป เมื่อคลิกเมนูย่อยนี้ ลงในช่อง Link




ภาพประกอบที่ 2.3

6. คลิกเมนูย่อยที่สร้างขึ้น
7. คลิกปุ่ม  เพื่อให้เมื่อนั้นกลายเป็นเมนูย่อยของเมนูที่อยู่ข้างบน ดังภาพที่ 4



ภาพประกอบที่ 2.4

จากตัวอย่างนี้ การใช้ wireless -lan คือเมนูย่อยของ สาระน่ารู้

8. ถ้าต้องการเพิ่มอีกให้คลิกปุ่ม  เพื่อสร้างเมนูย่อยลงไปเพิ่มต่อท้ายเมนูย่อยลำดับแรก จนกว่าจะครบตามที่ต้องการ
9. คลิกปุ่ม OK
10. save ไฟล์เว็บเพจแล้วทดสอบผล บนหน้าบราวเซอร์จะได้ ดังภาพที่ 5

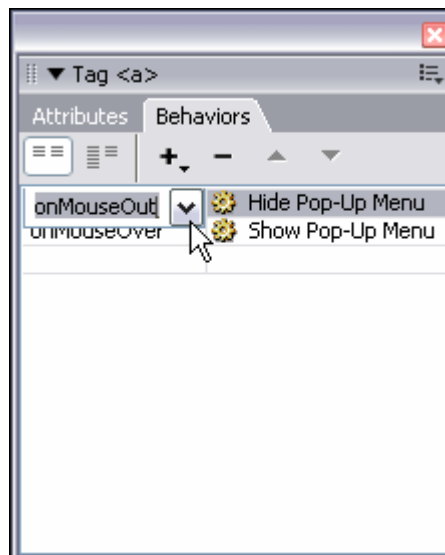


ภาพประกอบที่ 2.5

### บทที่ 3 แก้ไข Action ตามต้องการ

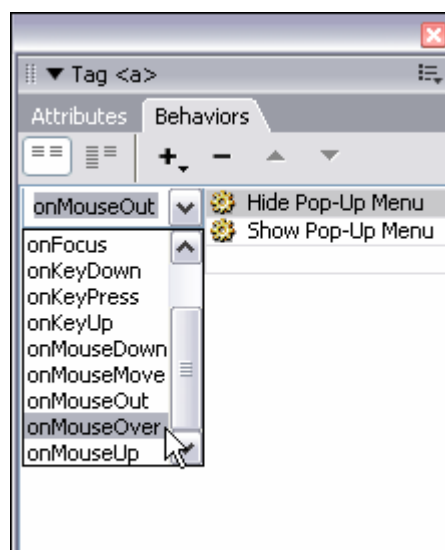
รายการของแต่ละ Behavior ที่สร้างขึ้นจะประกอบด้วย 2 คอลัมน์คือ Action ทางซ้ายมือ ส่วนทางขวามือจะแสดง Event ที่เกิดขึ้นเมื่อมีการทำตาม Action ที่กำหนด เมื่อเราสร้าง Behavior ใดๆก็ตาม โปรแกรม Dream จะเลือก Action ที่เหมาะกับ Event นั้นให้โดยอัตโนมัติแต่ถ้าเราไม่ต้องการ Action ที่โปรแกรมเลือกให้สามารถเปลี่ยนได้ดังต่อไปนี้

1. คลิกเลือก Action ที่ต้องการเปลี่ยน ท้ายช่องของ Action จะปรากฏปุ่ม `onMouseOut` ขึ้นมา



ภาพประกอบที่ 3. 1

2. คลิกเลือก Action ใหม่ที่ต้องการ โปรแกรมจะแสดงเฉพาะ Action ที่สามารถกำหนดให้กับ Event นั้นได้



ภาพประกอบที่ 3. 2

#### บทที่ 4 สร้างหน้าต่าง Pop-up


หน้าต่าง Pop-up ก็คือหน้าต่างเล็กๆแสดงข้อความ (ส่วนใหญ่เป็นโฆษณาหรือโปรโมชั่น) หน้าต่างนี้จะขึ้นมาทันทีที่โฮมเพจเปิดขึ้นเมื่อเราเข้าเว็บไซต์ เพื่อดึงความสนใจจากผู้เข้าชมเว็บไซต์ เรายังก็สามารถสร้างหน้าต่าง Pop-up ได้เช่นกัน ดังแสดงตามขั้นตอนต่อไปนี้

1. สร้างเว็บเพจตามขนาดของ Pop-up ตามที่เราต้องการ โดยใช้วิธีการสร้างตารางใหญ่ตามขนาดที่ต้องการ เพื่อควบคุมรายละเอียดในเว็บเพจไม่ให้เกินขอบเขตที่กำหนดไว้ในที่นี้ ต้องการขนาด 510x241 เมื่อสร้างเสร็จทำการบันทึกไว้เป็นเว็บเพจของหน้าต่าง Pop\_up

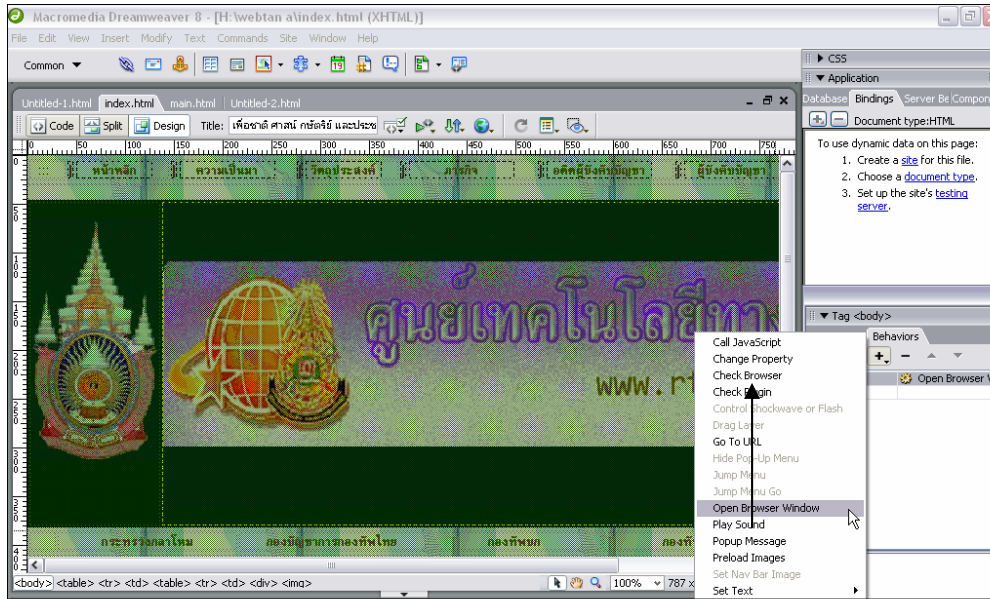


ภาพประกอบที่ 4. 1

2. เปิดเว็บเพจต้นทาง หน้าที่เราจะให้แสดงหน้าต่าง Pop-up ขึ้นมาทันทีที่เปิดเว็บเพจหน้านี้ ซึ่งส่วนใหญ่แล้วจะใช้หน้าโฮมเพจหรือ index.html
3. คลิกแท็ก <body> ที่ Tag Selector มุมล่างซ้ายของพื้นที่สร้างงาน

4. คลิกปุ่ม  แล้วเลือกคำสั่ง Open Browser Window เพื่อสร้างหน้าต่าง Pop-up

เปิดเว็บเพจค้นหา

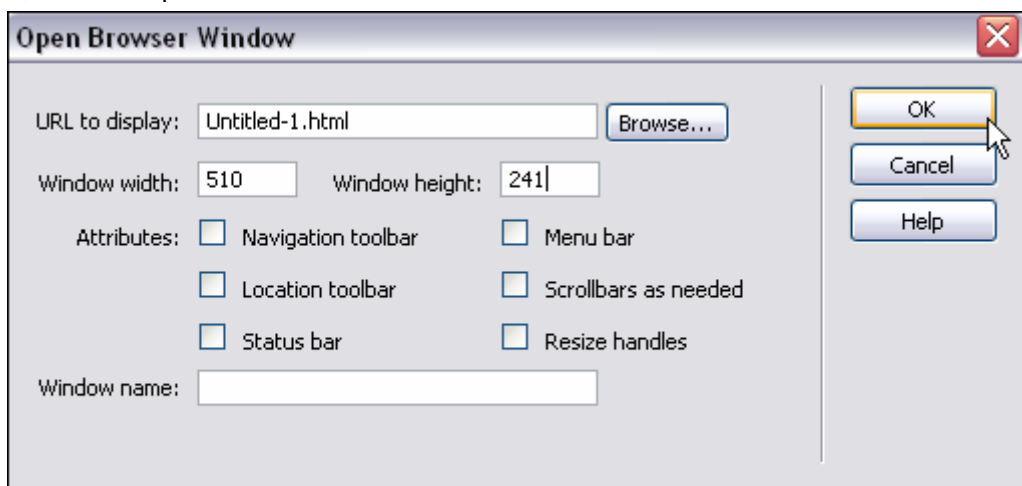


ภาพประกอบที่ 4. 2

คลิกแท็ก<body>

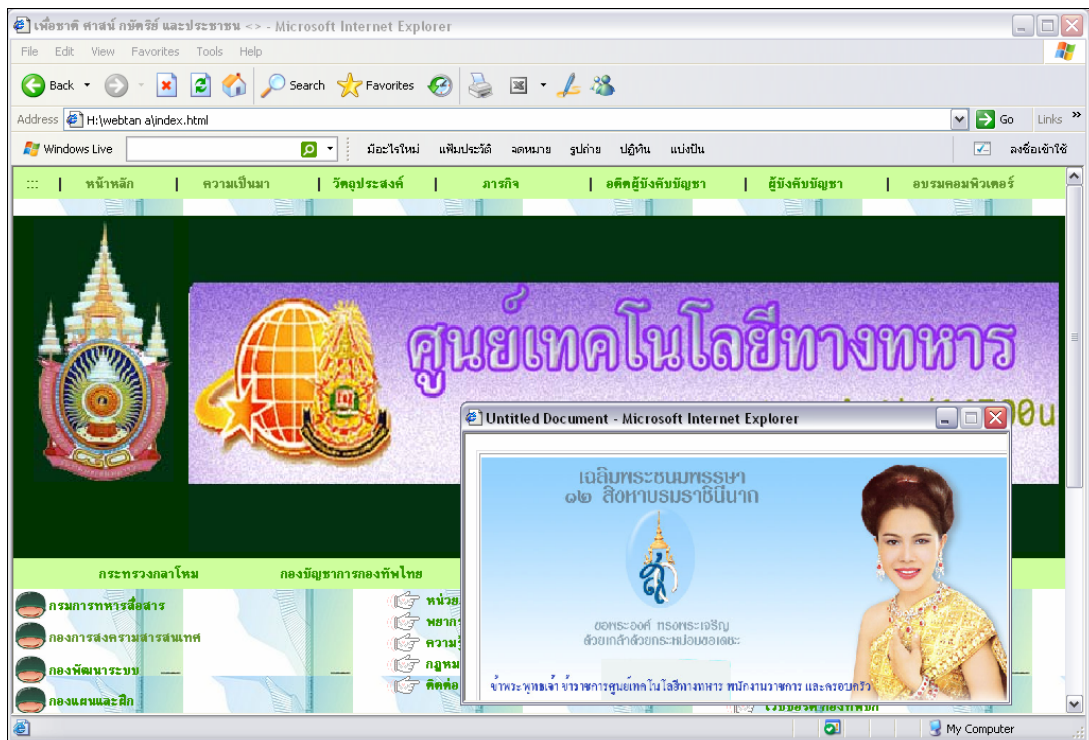
เลือกคำสั่ง

5. คลิกปุ่ม Browse... และคลิกเลือกเว็บเพจตามที่ต้องการ(เว็บเพจที่สร้างขึ้นเพื่อนำมาทำเป็น Pop-up) พิมพ์ขนาดความกว้างของPop-up ลงในช่อง Window width ขนาดความสูงลงในช่อง Window height ขนาดที่ได้นั้นคือขนาดตามเว็บเพจที่สร้างขึ้นเพื่อทำเป็น Pop-up และคลิกปุ่ม OK



ภาพประกอบที่ 4. 3


6. save ไฟล์เว็บเพจแล้วทดสอบผลบนหน้าเบราว์เซอร์ จะ ได้ดังภาพ

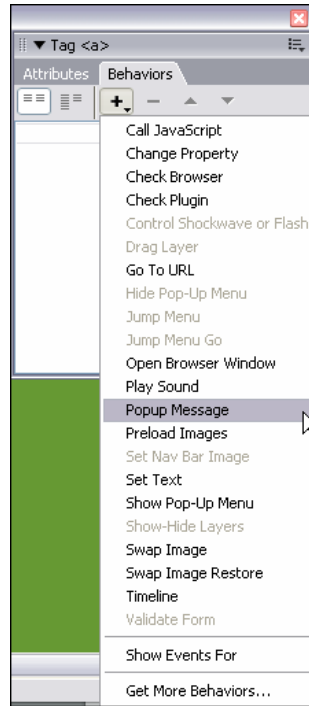


ภาพประกอบที่ 4. 4

## บทที่ 5 หน้าต่างแจ้งข้อความพิเศษทันทีที่คลิก

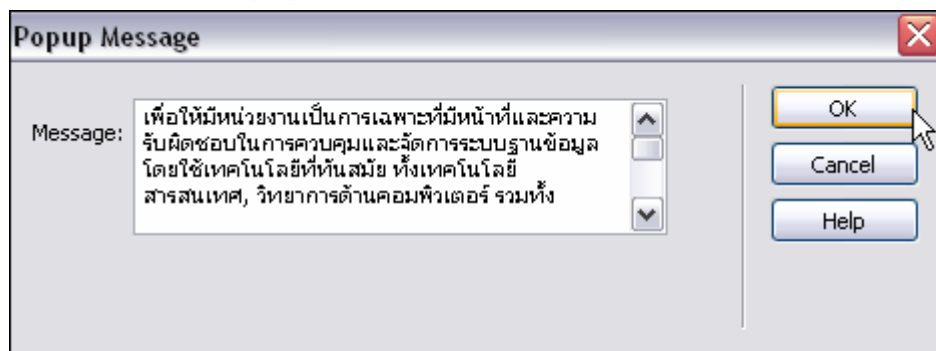
คือเมื่อผู้ชมคลิกปุ่มจะมีหน้าต่างแสดงข้อความปรากฏขึ้นมาโดยข้อความในที่นี่

1. คลิกปุ่มที่ต้องการสร้างหน้าต่างแสดงข้อความ
2. คลิกปุ่ม  เลือกคำสั่ง Pop-up Message ดังภาพที่ 1



ภาพประกอบที่ 5.1

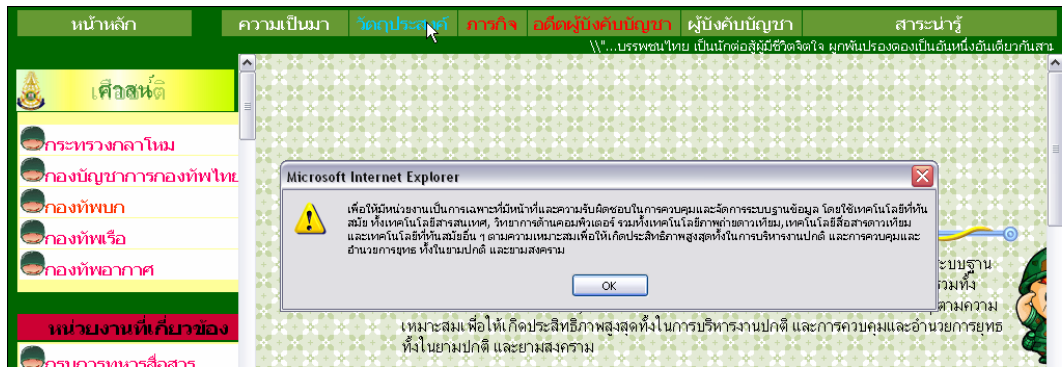
3. หลังจากเลือกคำสั่ง Pop-up Message จะมีหน้าต่างแสดงข้อความขึ้น ดังภาพที่ 2



ภาพประกอบที่ 5.2

พิมพ์ข้อความที่ต้องการแสดงบนหน้าต่างลงในช่อง Message และคลิกปุ่ม OK

4. save ไฟล์เว็บเพจแล้วทดสอบผลบนหน้าเบราว์เซอร์ จะได้ดั่งภาพ



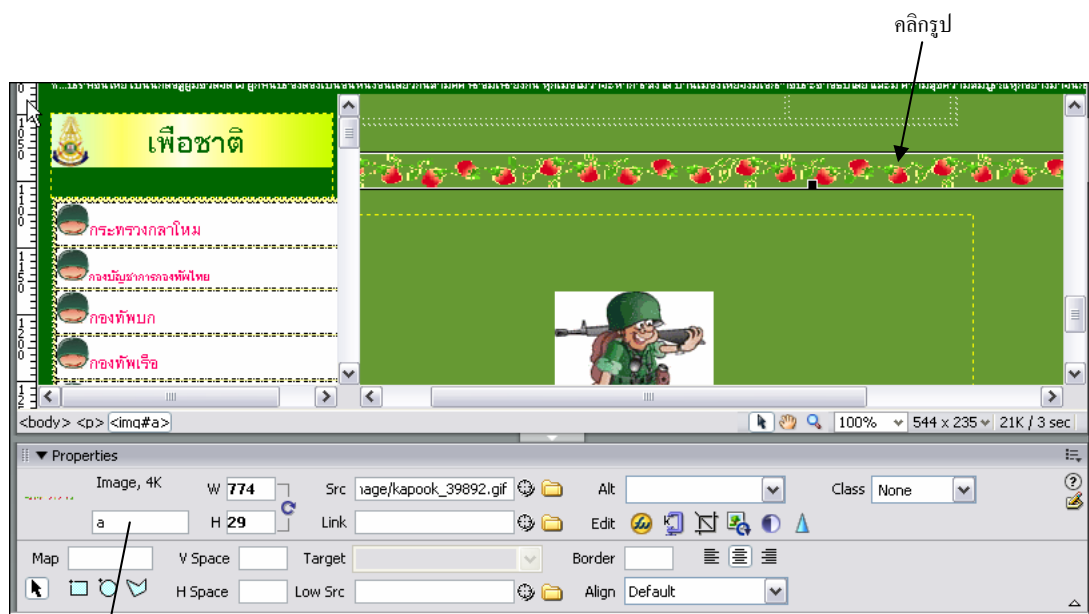
ภาพประกอบที่ 5.3

## บทที่ 6 Rollover แบบเปลี่ยนปลายทาง

Rollover แบบเปลี่ยนปลายทางนั้นคือเมื่อนำเมาส์ไปวางบนรูป ไม่จำเป็นที่รูปในตำแหน่งนั้นจะต้องเปลี่ยน แต่อาจจะกำหนดให้รูปในตำแหน่งอื่นเกิดการเปลี่ยนแปลงแทนหรือเกิดการเปลี่ยนแปลงมากกว่ารูป 1 ตำแหน่งก็ได้เช่นกัน

ในการสร้าง Rollover image แบบเปลี่ยนปลายทาง ทำได้ดังนี้


1. ต้องทำการตั้งชื่อรูปทุกรูปที่มีผลในการทำ Rollover image ครั้งนี้ทำโดยคลิกรูปที่จะตั้งชื่อ และพิมพ์ชื่อรูปในหน้าต่าง Properties Inspector ดังภาพที่ 1

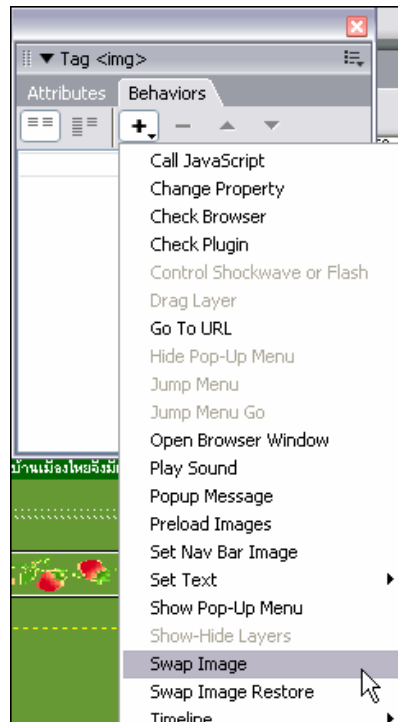


พิมพ์ชื่อรูป

ภาพประกอบที่ 6. 1

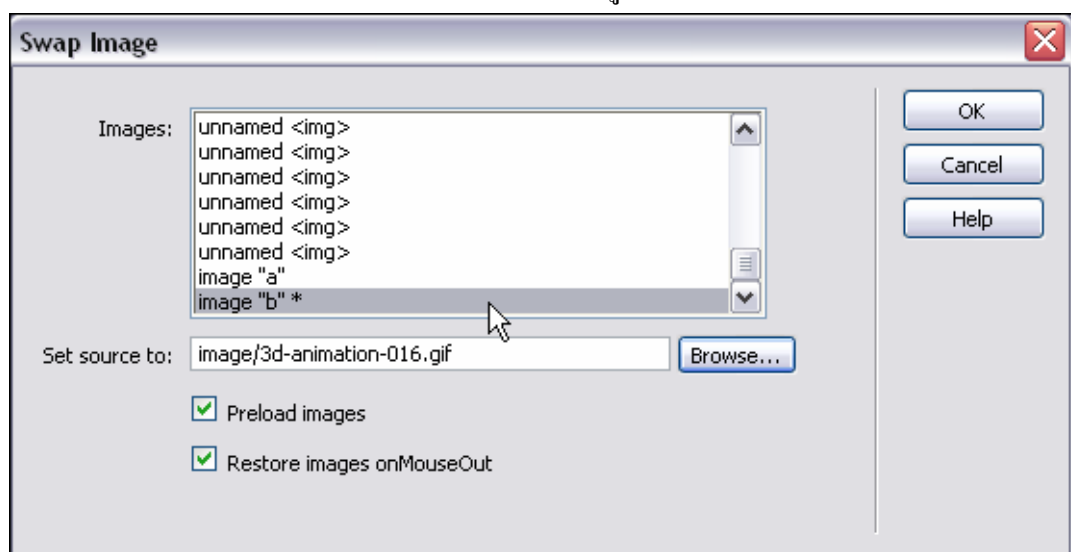
2. เมื่อตั้งชื่อรูปที่เกี่ยวข้อง ครบทุกรูปแล้ว คลิกที่รูปต้นทางที่จะทำให้เกิดการเปลี่ยนแปลงเมื่อนำเมาส์ไปวางบนรูปนั้น

3. คลิกปุ่ม  และเลือกคำสั่ง Swap Image



ภาพประกอบที่ 6. 2

4. หน้าต่าง Swap Image จะปรากฏขึ้น โดยในช่อง Images จะแสดงชื่อรูปทั้งหมดที่อยู่ในเว็บเพจหน้านั้น ให้คลิกชื่อรูปปลายทางที่จะเปลี่ยนแปลงเมื่อนำเมาส์ไปวางบนรูปต้นทางและคลิกปุ่ม Browse... และเลือกรูปที่ต้องการให้เป็นผลลัพธ์ปลายทางเมื่อนำเมาส์ไปวางบนรูปต้นทาง และจะได้ค้างภาพ ภาพปลายทางหลังเลือกภาพที่ต้องการให้เป็นผลลัพธ์แล้วที่ชื่อของภาพปลายทางนั้นจะมี เครื่องหมาย \* ขึ้นอยู่ ดังภาพที่ 3



ภาพประกอบที่ 6. 3

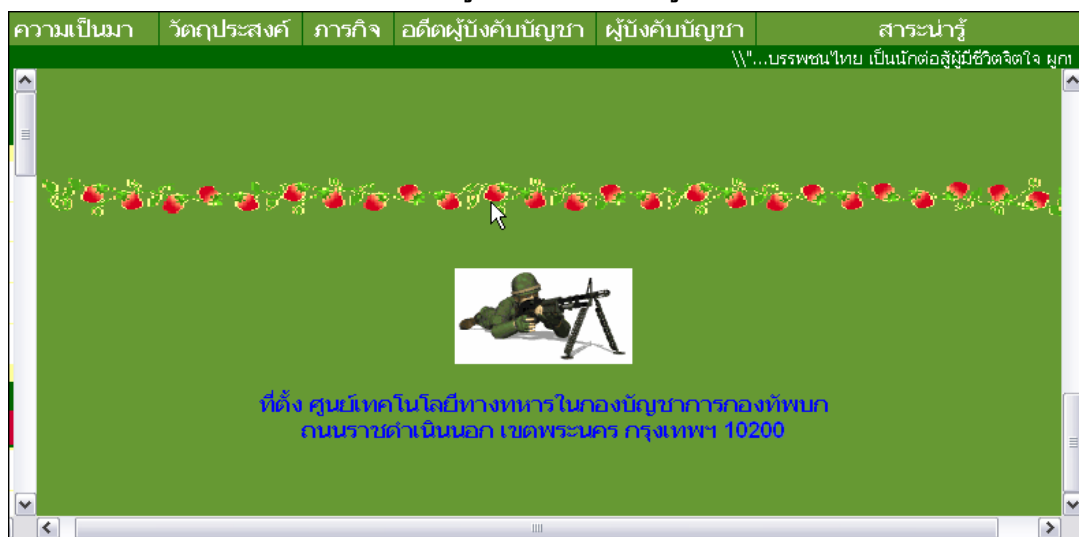
5. จากนั้นคลิกปุ่ม OK ( ถ้าต้องการให้ตำแหน่งอื่นเกิดการเปลี่ยนแปลงเพิ่มอีก ก็ทำตามขั้นตอนในข้อ 4 จนกว่าจะครบทุกรูปตามที่ต้องการ และคลิกปุ่ม OK หลังจากที่ได้เลือกปลายทางที่จะให้เกิดการเปลี่ยนแปลงครบแล้ว )
6. save ไฟล์เว็บเพจแล้วทดสอบผลบนหน้าเบราว์เซอร์ จะได้ดั่งภาพ

\* ภาพนี้เป็นภาพที่แสดงก่อนนำเมาส์ไปวางบนรูปต้นทาง



ภาพประกอบที่ 6. 4


\* ภาพแสดงหลังการนำเมาส์มาวางบนรูปต้นทาง (สังเกตรูปปลายทางจะเปลี่ยนไป)

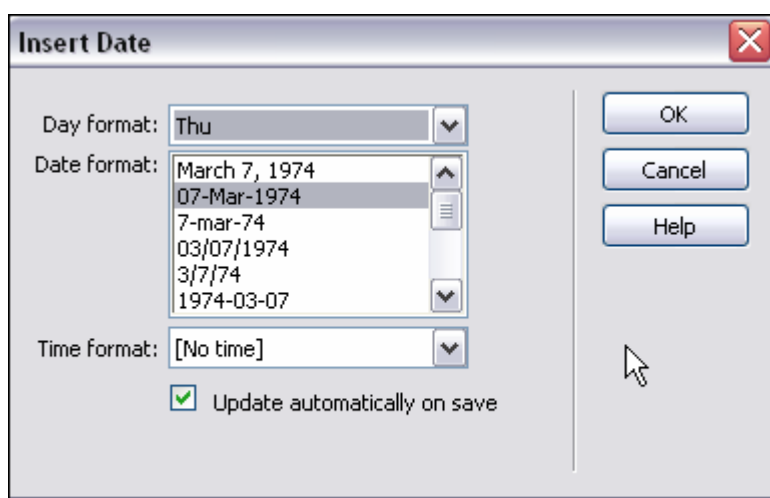


รูปภาพที่ 1

บทที่ 7 ใ้ส่ววันที่อัปเดตโดยอัตโนมัติ

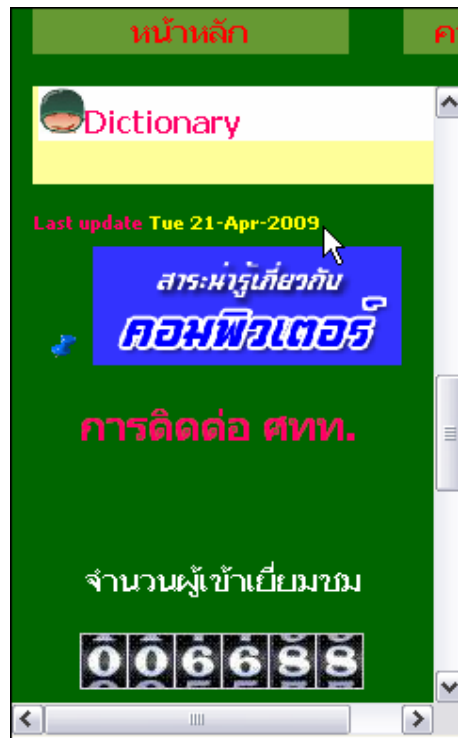
ประโยชน์ที่สำคัญของการแสดงวันที่อัปเดตล่าสุดก็เพื่อให้ผู้ชมรับรู้ว่า ข้อมูลที่ได้รับจากเว็บเพจหน้านั้นเก่าหรือใหม่เพียงใด วิธีการใส่วันที่อัปเดตแสดงได้ดังนี้

1. วางเคอร์เซอร์ตรงตำแหน่งที่จะแทรกวันที่อัปเดต
2. พิมพ์ข้อความ Last updated เพื่ออธิบายว่าส่วนนี้เป็นการแสดงวันที่อัปเดตครั้งล่าสุดของเว็บเพจ
3. คลิก Tab Common บนแถบ Insert Bar
4. คลิกปุ่ม  เพื่อแทรกวันที่อัปเดตล่าสุดจะมีหน้าต่างต่าง แสดงขึ้นมาดังภาพ



ภาพประกอบที่ 7. 1

- คลิกเลือกรูปแบบการแสดงชื่อวัน ในช่อง Day format ในที่นี้จะเลือกให้แสดงเป็นตัวย่อ
  - คลิกเลือกรูปแบบการแสดงวันที่ เดือน ปี ในช่อง Date format
  - คลิกช่อง Update automatically on save เพื่อให้มีการเปลี่ยนแปลงวันที่และเวลาทุกครั้งที่มีการบันทึกเพจหน้านี้ (ถ้าต้องการแสดงเวลาที่อัปเดตล่าสุดด้วย ให้เลือกรูปแบบการแสดงผลของเวลาที่ช่อง Time format )
5. คลิกปุ่ม OK และปรับแต่งรูปแบบฟอนต์และสีของข้อความแสดงการอัปเดตตามต้องการ
  6. save ไฟล์เว็บเพจแล้วทดสอบผลบนหน้าบราวเซอร์ จะได้ดังภาพ



ภาพประกอบที่ 7. 2

บทที่ 8 เพิ่มสีสันด้วยการใส่เสียง

การเพิ่มเสียงในเว็บไซต์จะช่วยสร้างความบันเทิงให้กับผู้ที่เข้ามาเยี่ยมชมได้มากขึ้น สำหรับไฟล์เสียงที่สามารถนำเข้ามาใส่ในเว็บไซต์ได้นั้นมีดังตัวอย่างต่อไปนี้


1. .midi หรือ .mid เป็นรูปแบบไฟล์ที่ให้คุณภาพเสียงดีมาก สามารถแสดงเสียงได้บนบราวเซอร์ส่วนใหญ่โดยไม่ต้องใช้โปรแกรมเสริม และมีขนาดไฟล์เล็ก
2. .wav เป็นรูปแบบไฟล์ที่ให้คุณภาพเสียงดี สามารถแสดงเสียงได้บนบราวเซอร์ส่วนใหญ่โดยไม่ต้องใช้โปรแกรมเสริมเช่นกัน แต่ขนาดไฟล์ค่อนข้างใหญ่
3. .aif เป็นรูปแบบไฟล์ที่มีคุณสมบัติเหมือนกับ .wav แต่เป็นไฟล์เสียงที่ใช้กับระบบปฏิบัติการ Macintosh จึงต้องใช้ Plug-in เพิ่มเติมในการแสดงเสียง
4. .mp3 เป็นรูปแบบไฟล์เสียงที่เกิดจากการบีบอัดเพื่อให้ขนาดไฟล์เล็กลง คุณภาพเสียงดีมาก ในการแสดงเสียงที่เครื่องของผู้ชมต้องติดตั้งโปรแกรมสำหรับเล่นเสียงด้วย
5. .ra, .ram, .rpm หรือ Real Audio เป็นรูปแบบไฟล์ที่มีคุณสมบัติคล้ายกับ .mp3 แต่มีขนาดเล็กกว่า ในการแสดงเสียงที่เครื่องของผู้ชมต้องติดตั้งโปรแกรม RealPlayer เอาไว้

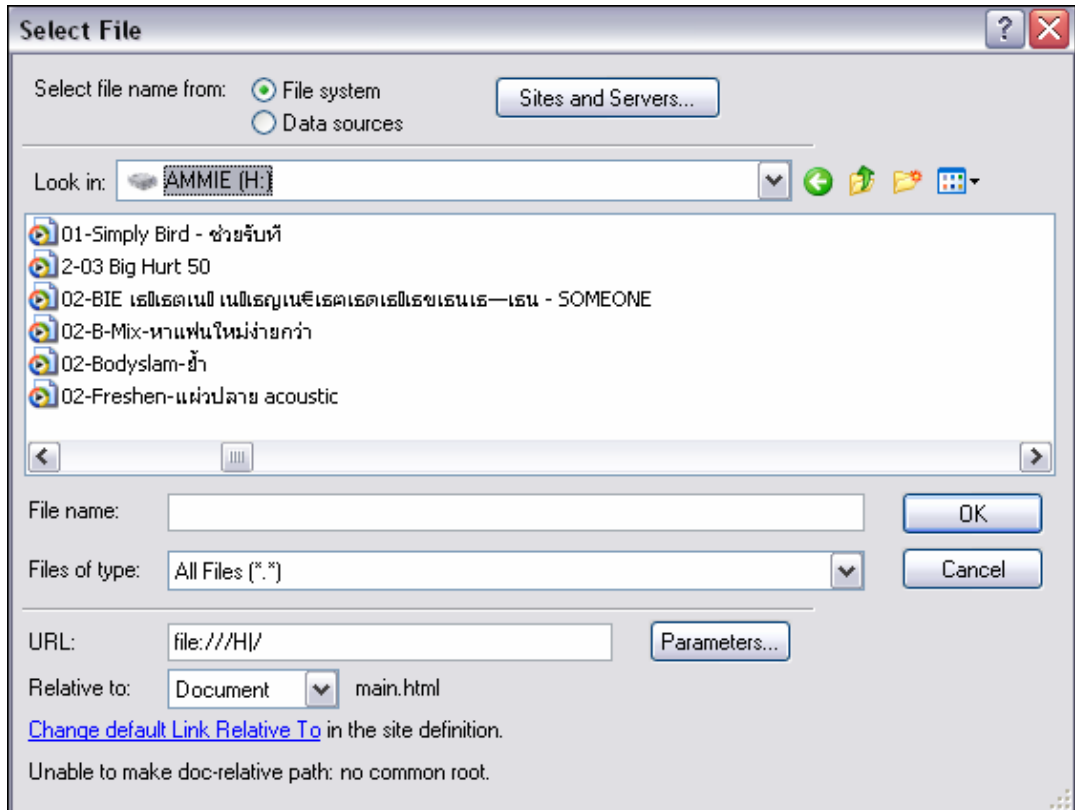
นอกจากการซ่อนหน้าปิดดังกล่าวแล้ว เรายังสามารถกำหนดพารามิเตอร์อื่นๆ เพิ่มเติมไปได้ อีก ดังแสดงต่อไปนี้

Parameter	Value	ความหมาย
hidden	True	ซ่อนหน้าปิดควบคุมการเล่นเสียง
	false	แสดงหน้าปิดควบคุมการเล่นเสียง
loop	True	เล่นเสียงวนไปเรื่อยๆ
	false	เล่นเสียงแค่รอบเดียว
Volume	ตัวเลข 0-100	กำหนดความดังของเสียง
Playcount	ตัวเลข	จำนวนรอบในการแสดงเสียง
autostart	True	แสดงเสียงอัตโนมัติทันทีที่เปิดเว็บเพจขึ้นมา
	false	แสดงเสียงตามปกติ ไม่อัตโนมัติ

## วิธีแทรกเสียงลงในเว็บเพจ

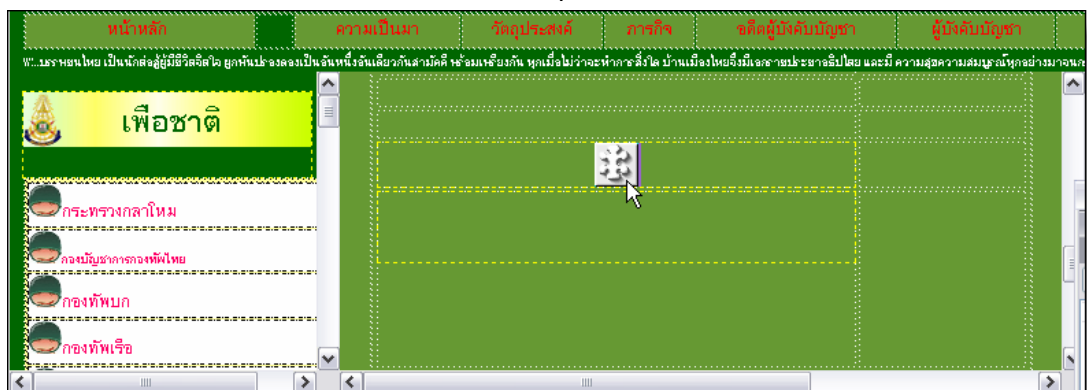
วิธีแทรกเสียงลงในเว็บเพจแบบฝังไฟล์เสียงไว้ในหน้าเว็บเพจ แสดงได้ดังนี้

1. วางเคอร์เซอร์ตรงตำแหน่งที่ต้องการวางหน้าปิดควบคุมการเล่นเสียง
2. คลิก  เพื่อแทรกไฟล์เสียงลงในเว็บเพจหน้าต่าง Select File จะปรากฏขึ้นมาให้เราเลือกไฟล์เสียง



ภาพประกอบที่ 8. 1

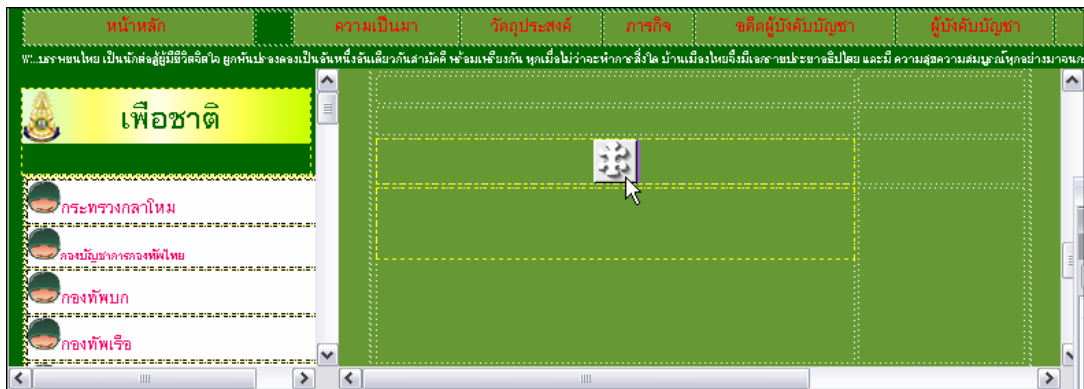
3. คลิกเลือกไฟล์เสียงที่ต้องการ และคลิกปุ่ม OK
4. เมื่อทำการแทรกไฟล์เสียงแล้วจะมีไอคอน Plug-in แสดงอยู่ตรงตำแหน่งที่วางเคอร์เซอร์ไว้ ซึ่งไอคอนนี้ก็คือ ตำแหน่งของหน้าปิดควบคุมการแสดงผลเสียง



ภาพประกอบที่ 8. 2

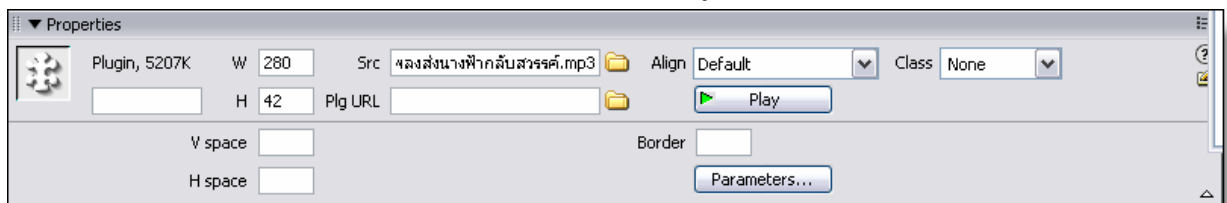
ซึ่งขนาดเต็มของหน้าปิดคือ 280 x 42 พิกเซล แต่ขนาดของไอคอนนั้นจะเล็กกว่าหน้าปิด เราจึงต้องทำการแก้ไขขนาดของไอคอนให้เท่ากับขนาดของหน้าปิดได้ดังนี้

5. คลิกไอคอนแสดงหน้าปิดควบคุมการแสดงผลดังรูป



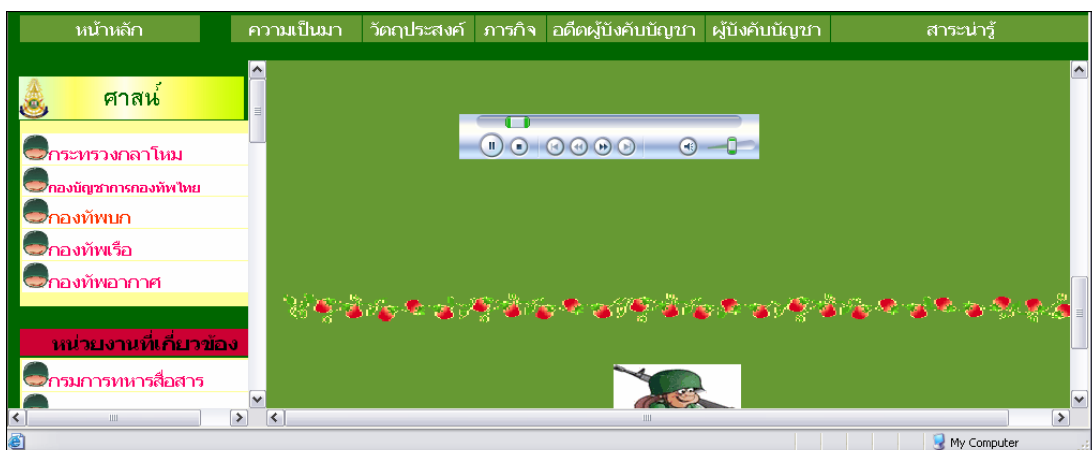
ภาพประกอบที่ 8. 3

6. พิมพ์ขนาดความกว้างเป็น 280 ที่ช่อง W และความสูงเป็น 42 ที่ช่อง H



ภาพประกอบที่ 8. 4

7. save ไฟล์เว็บเพจแล้วทดสอบผลบนหน้าเบราว์เซอร์ จะได้ดังภาพ

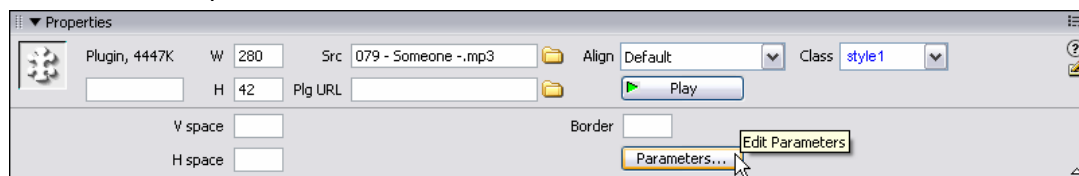


ภาพประกอบที่ 8. 5

## ซ่อนหน้าปิดควบคุมการแสดงผลเสียง

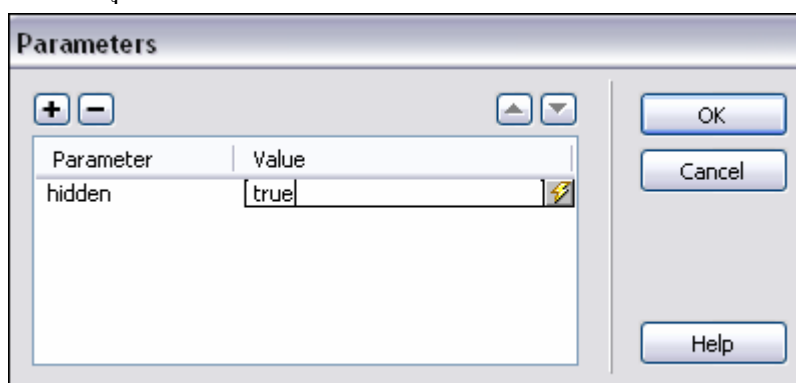
ในกรณีที่ไม่ต้องกรให้หน้าปิดควบคุมการแสดงผลเสียงขึ้นมาให้เราเห็นเราสามารถกำหนดค่าเพื่อซ่อนหน้าปิดดังกล่าวได้ดังนี้

1. คลิกหน้าปิดควบคุมการแสดงผลเสียง จากนั้นในหน้าต่าง Properties Inspector จะแสดงคุณสมบัติขึ้นมาให้ปรับแต่งค่า



ภาพประกอบที่ 8. 6

2. คลิกปุ่ม **Parameters...** จะแสดงหน้าต่างขึ้นมาดังภาพ




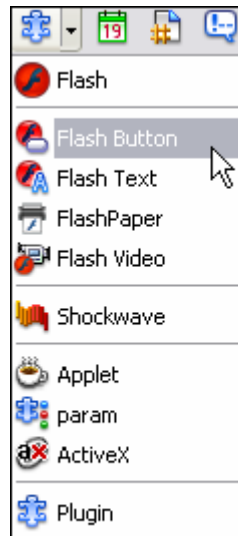
ภาพประกอบที่ 8. 7

- พิมพ์ค่าพารามิเตอร์เป็น hidden ในช่อง Parameter
- กำหนดค่าเป็น true ในช่อง Value เพื่อซ่อนหน้าปิดควบคุมการแสดงผลเสียง และคลิกปุ่ม OK จากนั้น save ไฟล์เว็บเพจแล้วทดสอบผลบนหน้าบราวเซอร์ จะไม่มีหน้าปิดควบคุมการแสดงผลปรากฏขึ้นมาแต่การแสดงผลเพลงจะเล่นตามปกติ

## บทที่ 9 สร้างปุ่ม Flash ง่ายๆ ด้วย Dreamweaver 8

เราสามารถสร้างปุ่ม Flash ที่มีการเคลื่อนไหวตอบโต้กับผู้ชมแทนปุ่มเรียบๆ ธรรมดา ได้ โดยวิธีที่แสดงดังนี้

1. วางเคอร์เซอร์ตรงตำแหน่งที่จะสร้างปุ่ม flash
2. คลิกลูกศรข้างปุ่ม  ได้ แล้วคลิกเมนู Flash Button ดังภาพที่ 1 จากนั้นจะมีหน้าต่าง Insert Flash Button จะปรากฏขึ้นมา ดังภาพที่ 2

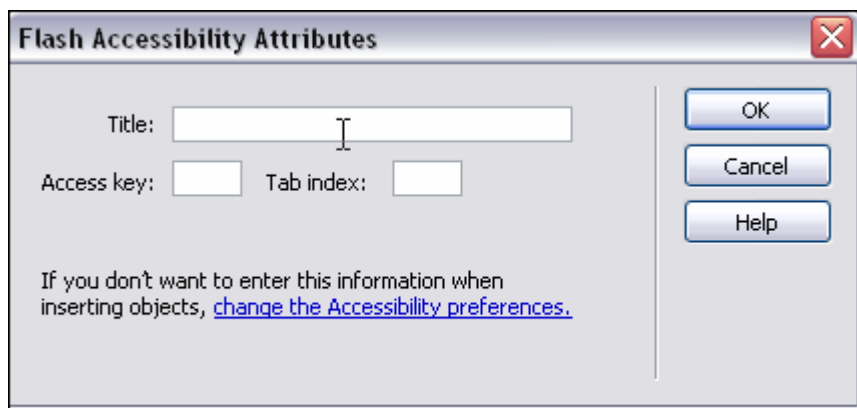


ภาพประกอบที่ 9.1



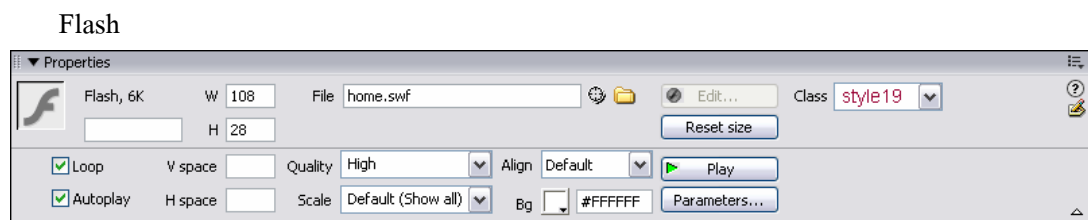
ภาพประกอบที่ 9.2

- ให้คลิกเลือกรูปแบบของปุ่ม จากช่อง Style โดยในส่วน Sample ทางด้านบน จะแสดงรูปตัวอย่างให้คุณ
  - พิมพ์คำที่จะให้แสดงบนปุ่ม ในช่อง Button text
  - คลิกเลือกฟอนต์ ที่จะใช้แสดงคำบนปุ่มที่ช่อง Font
  - กำหนดขนาดฟอนต์ที่แสดงบนปุ่ม ที่ช่อง Size
  - กำหนดเว็บเพจปลายทางที่จะให้ลิงค์ไปเมื่อคลิกปุ่ม ในช่อง Link
  - คลิกเลือกสี Background ของปุ่ม Bg color
  - ตั้งชื่อไฟล์ของปุ่ม ที่ช่อง Save as โดยชื่อปุ่มต้องมีนามสกุล .swf และอยู่ภายในโฟลเดอร์เดียวกับเว็บเพจ
  - คลิกปุ่ม OK
3. หลังจากนั้นจะมีหน้าต่างสำหรับกำหนดคุณสมบัติเพิ่มเติมของปุ่มปรากฏขึ้นมาดังภาพ ให้คลิก cancel เพื่อปิดหน้าต่าง



ภาพประกอบที่ 9.3

4. คลิกปุ่ม  Play ในหน้าต่าง Properties Inspector เพื่อดูการแสดงผลของปุ่ม



ภาพประกอบที่ 9.4


- ทดลองนำเมาส์ไปวางบนปุ่ม เพื่อดูการเคลื่อนไหวคอปโต้ของปุ่ม ถ้าหากต้องการหยุดการแสดงผลของปุ่มให้คลิก < stop > ในหน้าต่าง Properties Inspector และ save ไฟล์เว็บเพจแล้วทดสอบผลบนหน้าเบราว์เซอร์ จะได้ดังภาพ

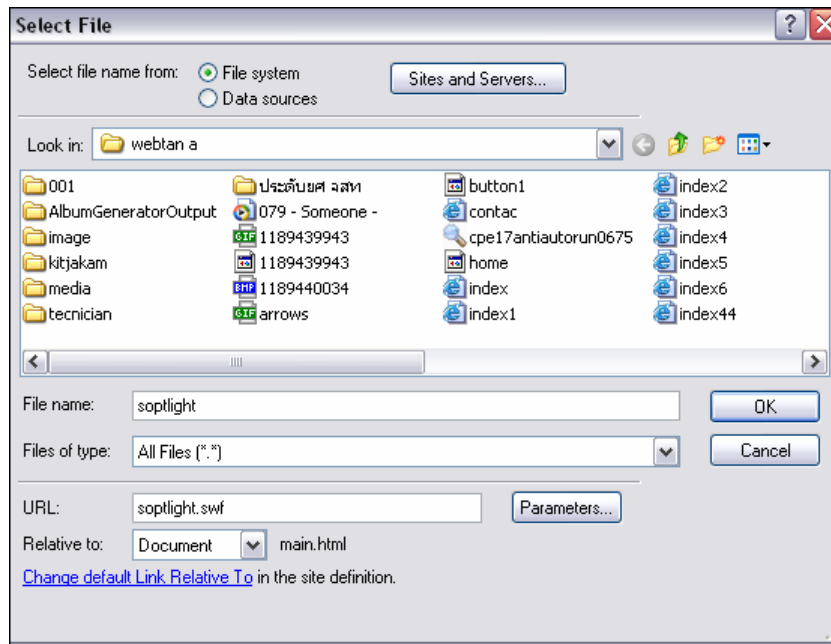


ภาพประกอบที่ 9.5


### วิธีแทรกไฟล์ Flash ลงในหน้าเว็บเพจ

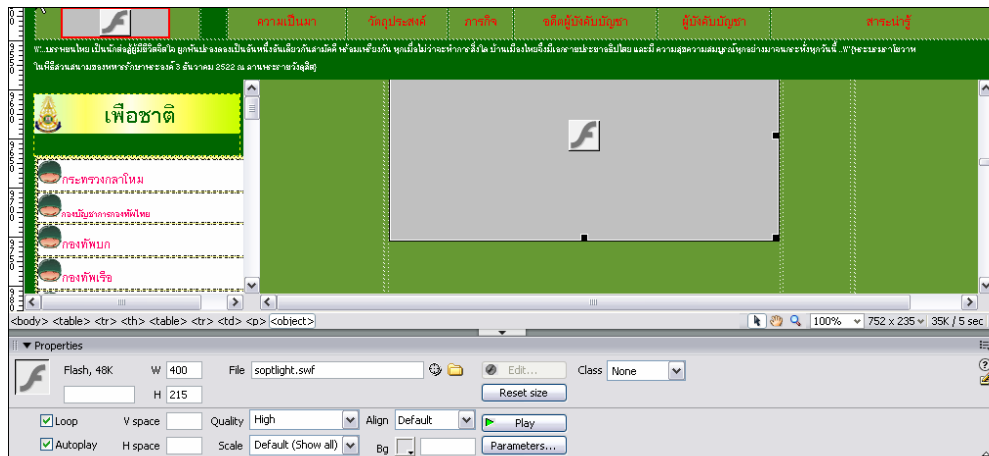
ถ้าเราต้องการนำไฟล์ที่สร้างจากโปรแกรม Macromedia Flash ( แบนเนอร์หรือลูกเล่นอื่นๆ) มาแสดงบนเว็บเพจเราก็สามารถทำได้โดย วิธีดังนี้

- วางเคอร์เซอร์ตรงตำแหน่งที่จะแทรกไฟล์ Flash
- คลิกลูกศรข้างปุ่ม  แล้วคลิกเมนู Flash
- จากนั้นหน้าต่าง Select File จะปรากฏขึ้นมา ดังภาพที่ 1 ให้เราเลือกไฟล์ Flash ที่จะแทรกลงในเว็บเพจ > คลิกเลือกโฟลเดอร์ ที่เก็บ flash ไว้ > คลิกเลือก flash ที่จะแทรกลงเว็บเพจ > คลิกปุ่ม OK

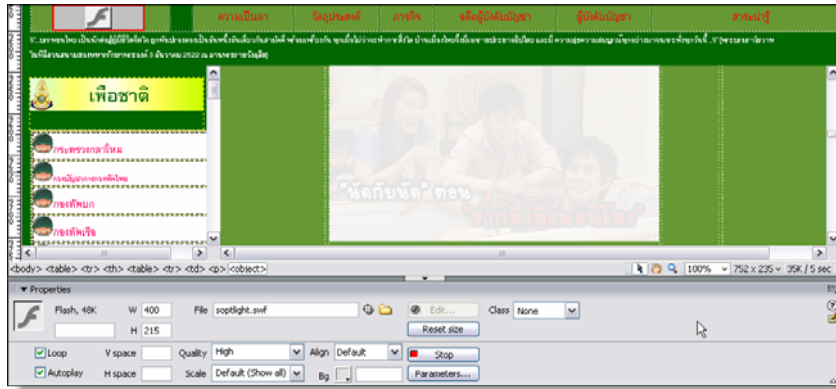


ภาพประกอบที่ 9.6

4. จากนั้นคลิก Flash จะถูกแทรกลงในเว็บเพจ ให้คลิกปุ่ม  เพื่อทดสอบ แสดงผลไฟล์ Flash ที่แทรกลงในเว็บเพจ

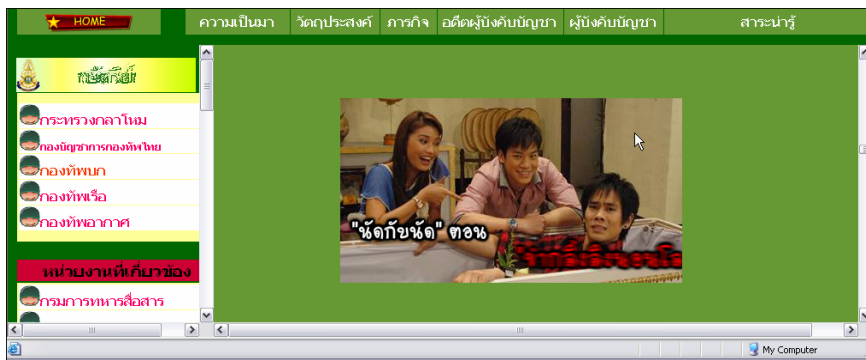


ภาพประกอบที่ 9.7



ภาพประกอบที่ 9.8

5. จากนั้น save ไฟล์เว็บเพจแล้วทดสอบผลบนหน้าเบราว์เซอร์ ดังภาพที่ 4



ภาพประกอบที่ 9.9

## บทที่ 10 ใส่คลิปวิดีโอในหน้าเว็บเพจ


ไฟล์วิดีโอที่สามารถแทรกลงในเว็บเพจมีหลายชนิด แต่ละชนิดก็จะมีรูปแบบเฉพาะแตกต่างกันไปแล้วแต่ค่ายที่ผลิต ดังแสดงต่อไปนี้

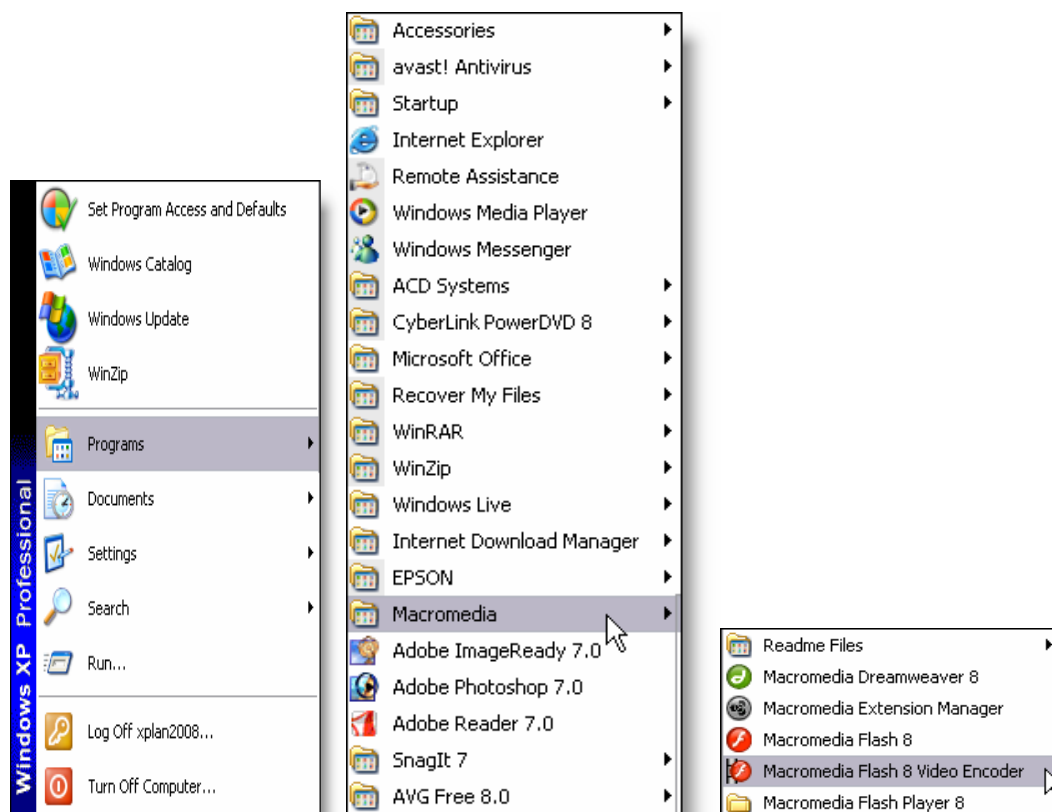
- .avi เป็นรูปแบบไฟล์วิดีโอของระบบปฏิบัติการ Windows
- .mov เป็นรูปแบบไฟล์วิดีโอของระบบปฏิบัติการ Macintosh
- .wmv เป็นรูปแบบไฟล์วิดีโอของระบบปฏิบัติการ Windows


ไฟล์วิดีโอแต่ละชนิดจำเป็นต้องใช้โปรแกรมหรือ Plug-in ในการเปิดดูแตกต่างกันไป ดังนั้นจึงต้องแปลงไฟล์วิดีโอให้เป็น Flash Video หรือ ไฟล์ .flv ก่อน แล้วนำมาแทรกในเว็บเพจเพราะเครื่องของผู้ชมส่วนใหญ่ในปัจจุบันมีการติดตั้งโปรแกรม Flash Media Player หรือ Macromedia Flash 9 ไว้แล้วจึงสามารถเล่นไฟล์ของ Flash Video ได้โดยไม่มีปัญหา

### แปลงไฟล์วิดีโอให้เป็น Flash Video

การแปลงไฟล์วิดีโอให้เป็น Flash Video สามารถทำได้ดังนี้


1. คลิกปุ่ม  > Programs > Macromedia > Macromedia Flash 8 Video Encoder เพื่อเรียกโปรแกรมแปลงไฟล์วิดีโอขึ้นมา

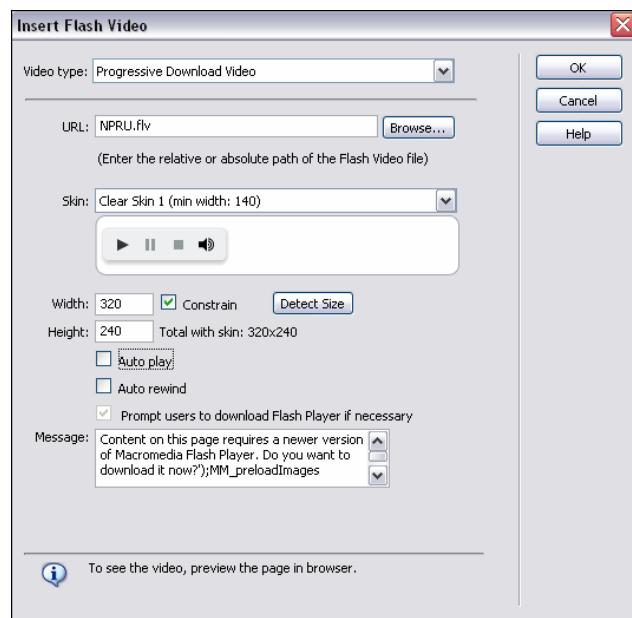


- หน้าต่างของโปรแกรม Flash 8 Video Encode จะปรากฏขึ้นมา คลิกปุ่ม Add... เพื่อเลือกไฟล์วิดีโอเข้ามาแปลง > คลิกเลือกไฟล์วิดีโอที่เก็บไฟล์วิดีโอ > คลิกเลือกไฟล์วิดีโอที่ต้องการ > คลิกปุ่ม Open
- เมื่อกลับมาที่หน้าต่าง Flash 8 Video Encoder จะปรากฏรายชื่อของไฟล์วิดีโอที่เราเลือกคลิกไฟล์วิดีโอที่จะแปลง
- คลิกปุ่ม Start Queue เพื่อเริ่มการแปลงไฟล์ ในระหว่างที่โปรแกรมกำลังดำเนินการแปลงไฟล์
- เมื่อแปลงไฟล์เสร็จแล้ว ให้สังเกตที่ท้ายชื่อไฟล์จะปรากฏไอคอนรูปเครื่องหมายถูกสีเขียวคลิกปุ่ม  เพื่อปิดหน้าต่าง Flash 8 Video Encoder

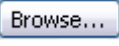
### วิธีแทรก Flash Video ลงในเว็บเพจ

เมื่อแปลงไฟล์วิดีโอให้เป็น Flash Video เรียบร้อยแล้วขั้นตอนต่อไปก็คือ การแทรกไฟล์ Flash Video ลงในตำแหน่งที่ต้องการในหน้าเว็บเพจ ซึ่งมีวิธีการแสดงดังต่อไปนี้

- วางเคอร์เซอร์ตรงตำแหน่งที่จะแสดงวิดีโอ
- คลิกแท็บ Common เพื่อเปิดแถบเครื่องมือมาตรฐานขึ้นมา
- คลิกปุ่มลูกศรข้างปุ่ม  แล้วคลิกเมนู Flash Video และจะปรากฏหน้าต่าง Insert Flash Video ขึ้นมาดังภาพ

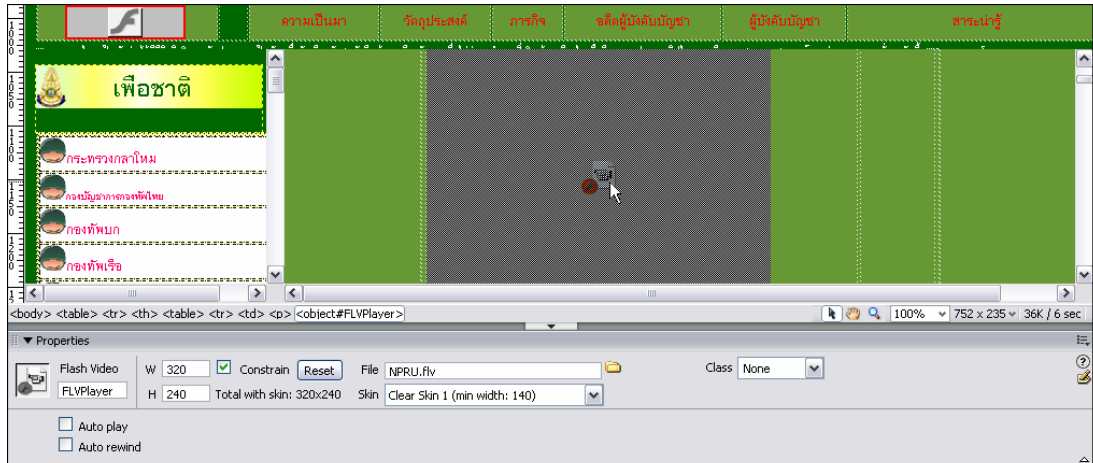


ภาพประกอบที่ 10. 1

คลิกปุ่ม  เพื่อเลือกไฟล์วิดีโอ และทำการเลือกไฟล์วิดีโอที่ต้องการนำมาวางที่หน้าเว็บเพจ และคลิกปุ่ม OK > คลิกเลือกรูปแบบของหน้าปิดควบคุมการแสดงผล ที่

ช่อง Skin คลิกปุ่ม **Detect Size** เพื่อให้โปรแกรมเลือกขนาดของหน้าต่างแสดงผลให้พอดีกับขนาดไฟล์วิดีโอ > คลิกปุ่ม OK เพื่อแทรกไฟล์วิดีโอในเว็บเพจ

4. คลิกไอคอนของไฟล์วิดีโอ ที่ปรากฏอยู่ในหน้าเว็บเพจ หน้าต่าง Properties Inspector ทางด้านล่างจะแสดงคุณสมบัติของไฟล์วิดีโอขึ้นมาให้ปรับแต่งค่า



ภาพประกอบที่ 10.2

5. ทำการบันทึกและทดลองเรียกดูการแสดงผลวิดีโอบนบราวเซอร์



ภาพประกอบที่ 10.3

# สารบัญ

บทที่ 1 ลูกเล่นใน DREAMWEAVER 8	1
Behavior คืออะไร	1
การเปิดพาดู Behaviors	2
การทำเมนู Pop-up	3
บทที่ 2 เมนู POP-UP หลายชั้น	6
บทที่ 3 แก้ไข ACTION ตามต้องการ	8
บทที่ 4 สร้างหน้าต่าง POP-UP	9
บทที่ 5 หน้าต่างแจ้งข้อความพิเศษทันทีที่คลิก	12
บทที่ 6 ROLLOVER แบบเปลี่ยนปลายทาง	14
บทที่ 7 ใส่วันที่อัปเดตโดยอัตโนมัติ	16
บทที่ 8 เพิ่มสีสันด้วยการใส่เสียง	18
วิธีแทรกเสียงลงในเว็บเพจ	19
ซ่อนหน้าปิดควบคุมการแสดงผลเสียง	22
บทที่ 9 สร้างปุ่ม FLASH ง่ายๆ ด้วย DREAMWEAVER 8	23
วิธีแทรกไฟล์ FLASH ลงในหน้าเว็บเพจ	25
บทที่ 10 ใส่คลิปวิดีโอในหน้าเว็บเพจ	28
แปลงไฟล์วิดีโอให้เป็น Flash Video	28
วิธีแทรก Flash Video ลงในเว็บเพจ	29

